

Royaume du Maroc
Ministre de l'intérieur
Région Béni Mellal-Khénifra



المملكة المغربية
وزارة الداخلية
جهة بني ملال خنيفرة

حصيلة عمل مجلس جهة بني ملال خنيفرة برسم سنوات 2016 و 2017 و 2018



"إن النموذج التنموي ، مهما بلغ من نضج ، سيظل محدود الجدوى ، ما لم يتركز على آليات فعالة للتطور ، محليا وجهويا ، لذا ، ما فتئنا ندعو لتسريع التطبيق الكامل للجهوية المتقدمة، لما تحمله من حلول وإجابات للمطالب الاجتماعية والتنمية، بمختلف جهات المملكة"

مقتطف من خطاب صاحب الجلالة الملك محمد السادس نصره الله أمام البرلمان بمناسبة افتتاح الدورة الاولى من السنة التشريعية الثانية من الولاية التشريعية العاشرة

كلمة السيد رئيس مجلس الجهة

إن الجهوية المتقدمة باعتبارها نموذجا جديدا للحكامة الترابية تشكل ثورة حقيقية في مجال تدبير الشأن العام المحلي وهذا الورش الكبير يندرج في سياق رؤية جديدة لتدبير شؤون التنمية في إطار وحدة الدولة والوطن والتراب، وذلك عبر تمكين الجهات من اختصاصات مهمة في مجالات اقتصادية واجتماعية وثقافية وبيئية،



وفقا لمبدأي التفرع والتدبير الحر، وهما مقتضيان دستوريان يكتسيان أهمية بالغة في النظم الدستورية الحديثة، وإن مسلسل الجهوية المتقدمة يروم بالأساس دعم وتكريس التنافسية بين الجهات مع تحقيق تنمية اقتصادية واجتماعية مستدامة ومتوازنة لمختلف المناطق.

إن رئاسة ومجلس جهة بني ملال خنيفرة ماضيان، بكل ما أوتيا من وسائل واليات، لتفعيل هذا الورش الكبير والتاريخي وتنزيل منظومة اللامركزية الجهوية.

فبلادنا، بفضل التوجهات الملكية السامية لصاحب الجلالة الملك محمد السادس نصره الله، تسعى باستمرار إلى الانخراط في التوجهات الحديثة للديمقراطية، وتعمل بإصرار على تطوير منظومتها الترابية اللامركزية لتستجيب لانشغالات المواطنين، وحاجياتهم، وتطلعات المجتمع، ومستلزمات العصر. وإن جهة بني ملال خنيفرة قطعت أشواط ومراحل كبيرة في تنزيل محاور هذا الورش الكبير والمستمر، حيث شرعت في التنزيل العملي لبرنامج التنمية الجهوية، هذا البرنامج الذي تمت المصادقة عليه بإجماع كل الفرقاء السياسيين، بعدما تم إنجازه وفق مقاربة تشاركية مع مختلف المصالح اللامركزية للدولة، ومختلف الفاعلين الجماعيين وفعاليات المجتمع المدني وبتنسيق مع السلطة الولائية

وقد تضمن هذا البرنامج، تخطيطا استراتيجيا دقيقا، وتشخيصا لواقع الجهة، وسطر توجهات كبرى، تهدف إلى تحقيق تنمية مندمجة وعدالة مجالية ورفع تحدي التنمية البشرية.

وتفعيلا لمضامين التوجهات الملكية السامية الهادفة إلى التنزيل الكامل لورش الجهوية المتقدمة، واستحضارا للمسؤولية الملقاة على عاتق مجلس الجهة في الاضطلاع بمهام تنزيل هذا الورش سنعمل جاهدين ووفق الإمكانيات المتاحة على المضي قدما على تنزيل مضامين القوانين المؤطرة للجهوية الموسعة والمبادئ الدستورية التي بوأَت الجهة مستوى الصدارة في العلاقات بين مختلف الفاعلين المحليين، وجعلها فضاء للحوار والتشاور وإعداد برامج التنمية وتتبعها حتى نكون في مستوى تطلعات رعايا صاحب الجلالة الملك محمد السادس نصره الله.

الفهرس

- أولاً: أجهزة الحكامة..... 6
- 1- مكتب المجلس 6
- 2- اللجن الدائمة للمجلس..... 7
- 3- هيكله إدارة مجلس جهة بني ملال خنيفرة..... 9
- 4- الهيكل التنظيمي للوكالة الجهوية لتنفيذ المشاريع..... 11
- 5- الهيئات الاستشارية لمجلس جهة..... 12
- ثانياً : مجلس جهة بني ملال خنيفرة وتنزيل مقتضيات القانون التنظيمي 111-14 المتعلق بالجهات. 13
- 1- برنامج التنمية الجهوية 13
- 2- المخطط المديرى الجهوي للتكوين المستمر للمنتخبين 13
- 3- التصميم المديرى الجهوي لإعداد التراب..... 18
- 4- تفعيل الوكالة الجهوية لتنفيذ المشاريع..... 18
- ثالثاً : مالية مجلس جهة بني ملال خنيفرة في أرقام 19
- 1- تطور المداخيل 19
- 2- تطور النفقات 19
- 3- تطور فوائض الميزانية..... 20
- رابعاً : منجزات وتدخلات مجلس الجهة برسم ثلاث سنوات الاخيرة 21
- 2016-2017 و 2018 21
- 1- تلخيص للمشاريع التي يتم تتبعها من طرف الجهة 21
- 2- معطيات تقنية حول انجازات الجهة..... 21
- 3- تقليص الفوارق المجالية اساس تدخلات مجلس جهة..... 22
- 4- برنامج المواكبة الاجتماعية للجماعات الترابية..... 24
- 5- برنامج المواكبة الامنية 27
- 6- الوحدات المتنقلة لفك العزلة عن العالم القروي والجبلي..... 28
- 7- دعم البنية التحتية تحتية من خلال اتفاقيات الشراكة مع الجماعات الترابية..... 30
- 8- اتفاقيات الشراكة مع عدة جماعات ترابية..... 30
- 9- اتفاقيات الشراكة مع القطاعات الحكومية..... 31
- خامساً : مجلس جهة بني ملال خنيفرة ودعم الاستثمار 34
- 1- قطب الصناعات الغذائية 34
- 2- دعم المشاريع الاستثمارية الصناعية لخلق فرص الشغل..... 35

- سادسا : تدخلات الجهة بالجوانب الاجتماعية و الرياضية و الانسانية و الثقافية و التعاونية 36
- 1- القطاع الرياضي محور اساسي ضمن تدخلات مجلس الجهة..... 36
- 2- دعم الجانب الانساني والاجتماعي 37
- 3- دعم الاشعاع الثقافي للجهة..... 38
- 4- القطاع التعاوني 41
- سابعا : مجلس الجهة والتعاون الدولي..... 42

أولاً: أجهزة الحكامة

1- مكتب المجلس

الانتماء السياسي	الصفة	الاسم
 الأصالة والمعاصرة «СЭИИЭ ЖҮҮQ+Λ +E+O+O+» Parti Authenticité et Modernité	رئيس مجلس الجهة	ابراهيم مجاهد
	النائب الاول	شفيق راشد
 الأصالة والمعاصرة «СЭИИЭ ЖҮҮQ+Λ +E+O+O+» Parti Authenticité et Modernité	النائب الثاني	عبد الله أعلام
 الإتحاد الدستوري «ИЕ++*εΛ «ΛΒΟ+80ε» union constitutionnelle	النائب الثالث	ميلودي عابد العمراني
 الإتحاد الانضراكي للقوات الشعبية	النائب الرابع	نبيل صبري
 الإتحاد الانضراكي للقوات الشعبية	النائبة الخامسة	بوشري مول الدويرة
	النائبة السادسة	هناء شهبون
 Mouvement Populaire الحركة الشعبية «ИΛ«O«K« «Q«G«H«O«F«»	النائب السابع	ابراهيم المنصوري
 الأصالة والمعاصرة «СЭИИЭ ЖҮҮQ+Λ +E+O+O+» Parti Authenticité et Modernité	النائب الثامن	امين الحسيني

2- اللجن الدائمة للمجلس

لجنة الميزانية والشؤون المالية والبرمجة

الرئيس : حسن العمري

نائب الرئيس : محمد عدال

أعضاء اللجنة :

هناء شهبون- الملودي العابد العمراني-زهرة المومن- حسن وزلماط- الحسين الحنصالي- بناصر أوكاغ -
سعادة بوسيف- نبيل صبري- امين الحسيني.

لجنة التنمية الاقتصادية والبيئة والصحة

الرئيس : عبد السلام زهري

نائب الرئيس : فاطمة كريم

أعضاء اللجنة :

راشد شفيق- جوهرة بوسجادة- بوشري مول الدويرة- ربيعة الطينشي- عائشة آيت حدو.

لجنة إعداد التراب

الرئيس : حسن العلاوي

نائب الرئيس : مريم بري

أعضاء اللجنة :

نور الدين السبع- لمياء الزعزاع- لمياء الزعزاع

لجنة التنمية الاجتماعية والثقافية والتعليم والتكوين

الرئيس : محمد اهنين

نائب الرئيس : كتنزة أسيد

أعضاء اللجنة :

رقية خنافور-السعدية أمحزون-- ليلا ندير - نورة البزيوي- عبد الله أعلام- عبد الله إزنزار- مصطفى ابو الخير

لجنة العلاقات الخارجية و التعاون و التواصل

الرئيس : رشيد السعيد

نائب الرئيس : فوزية النوجي

أعضاء اللجنة :

الجيلالي حازم- محمد مبديع- عبد الله حوفاظي- رشيدة حفيظ

لجنة الفلاحة و الماء و الري و الوقاية من المخاطر

الرئيس : المصطفى العابدي

نائب الرئيس : بوعبيد ليبيدة

أعضاء اللجنة :

أحمد شد-محمد أحراراد-حميد الإبراهيمي

لجنة التنمية القروية و السياحة الجبلية

الرئيس : عبد الرحيم العلافي

نائب الرئيس : عتيقة زيوي

أعضاء اللجنة :

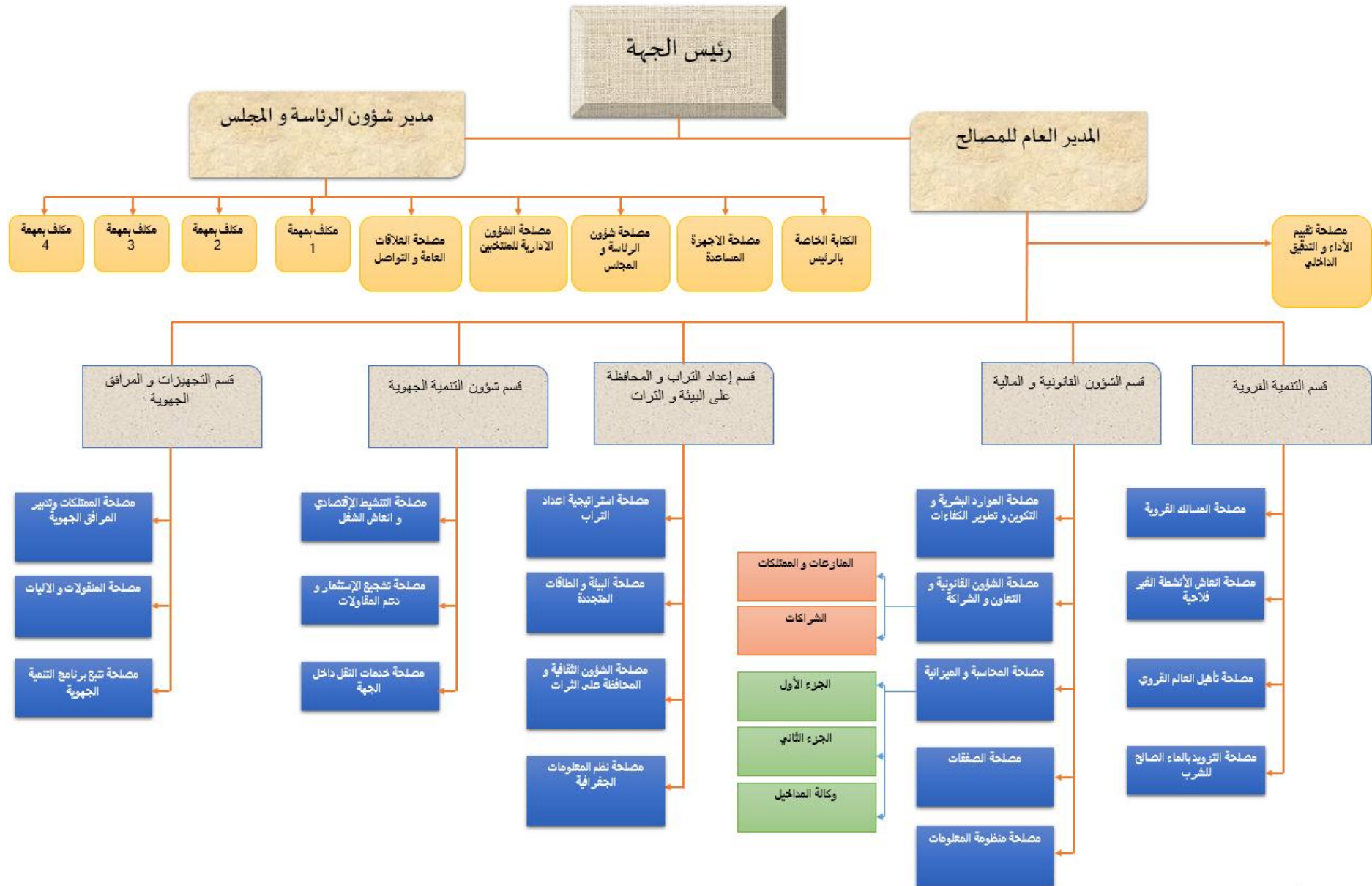
رقية أقيجيع- سمية عبداوي - إبراهيم المنصوري- حبيبة واتير- حليلة عسالي- محمد ناجي

3- هيكلة إدارة مجلس جهة بني ملال خنيفرة

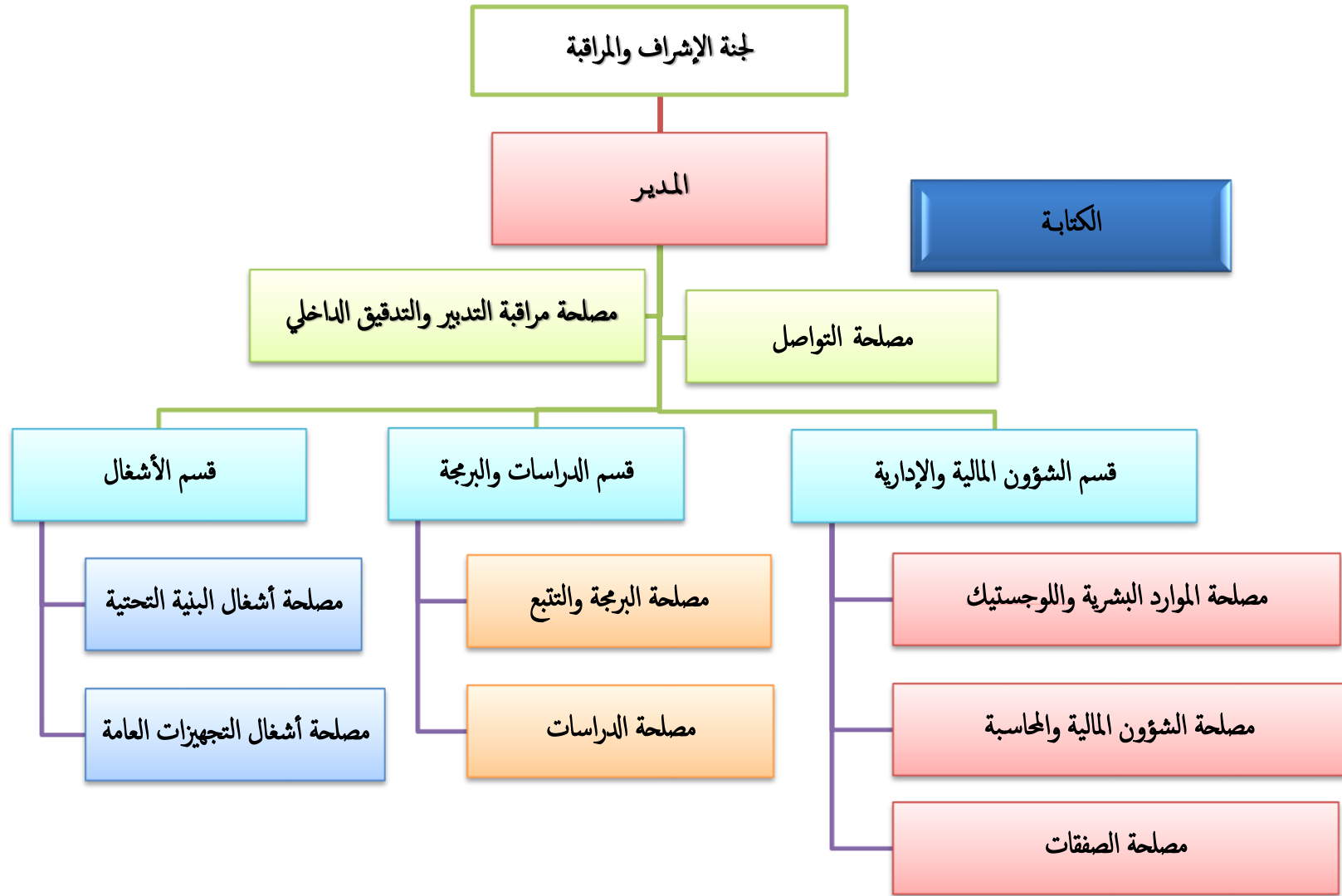
تعزيز الموارد البشرية للجهة : مباراتين للتوظيف وفتح باب الترشيح لمناصب المسؤولية.

العدد الاصيلي لموظفي مجلس الجهة	توظيفات بمقتضى مباراة بتاريخ 18-06-2017	توظيفات بمقتضى مباراة بتاريخ 29-09-2018	الحاقيات بمقتضى فتح باب الترشيح لمناصب المسؤولية
11	5	4	2
13	4	0	1
8	0	1	0
32	9	5	3
المجموع العام			49

الهيكل التنظيمي لمجلس جهة بني ملال خنيفرة



4- الهيكل التنظيمي للوكالة الجهوية لتنفيذ المشاريع



5- الهيئات الاستشارية لمجلس جهة

الهيئة الاستشارية
للتنمية الاقتصادية

الهيئة الاستشارية
الخاصة
بالسياسات
العمومية الجهوية

الهيئة الاستشارية
للمساواة وتكافؤ
الفرص

تفعيلا لمبدأ الديمقراطية التشاركية، وإيماناً من مجلس الجهة بأهمية تفعيل الآليات الاستشارية، وتعزيز قواعد الحكامة الجيدة كما ينص عليه دستور المملكة والقانون التنظيمي الملزم للجهات، فقد تم اتخاذ مجموعة من المبادرات لتعزيز هاته الآلية التشاركية ووضع جميع الامكانيات المالية والبشرية والتقنية رهن إشارة الهيئات الاستشارية من أجل تجويد عملها وضمان مساهمتها في تنزيل البرامج الجهوية وتقوية قدرات اعضائها عبر اليات التعاون الدولي، سواء مع مؤسسة كونترابرت الامريكية و التعاون الالمانى وكذا من خلال دار المنتخب، وقد تعزز هذا العمل من خلال اللقاء الذي نظم بمقر الجهة مطلع سنة 2019 لدراسة الوضع التنظيمي للهيئات الاستشارية ووضع برنامج عمل لسنة 2019.

ثانياً: مجلس جهة بني ملال خنيفرة وتنزيل مقتضيات القانون التنظيمي 14-111 المتعلق بالجهات.

1- برنامج التنمية الجهوية

برنامج التنمية الجهوية يستوجب تعبئة استثمارات ضخمة وإشراك العديد من الفاعلين المؤسساتيين والخاص من أجل تحسين المؤشرات
الاقتصادية والاجتماعية والإحصائية للجهة بكيفية ملموسة

الأرقام الهامة الخاصة ببرنامج تنمية الجهة



المؤشرات	2021	2016
نسبة التطور		
نسبة الناتج الداخلي الخام	8%	6.3%
عدد الوحدات الصناعية	472	313
المساحة المسقوفة بالهكتار	462 000	212 000
نسبة الهدر المبرم (المستوى الاتحادي)	3%	7%

2- المخطط المديرى الجهوي للتكوين المستمر للمنتخبين

تعتبر مسألة تقوية قدرات أعضاء المجالس المنتخبة على مستوى تراب الجهة بمختلف مستوياتها (الجهة والأقاليم والجماعات) وتكوينهم بشكل كاف أحد المداخل الأساسية لمواكبة التحديات المتمثلة في متطلبات الجهوية المتقدمة وتعزيد صرح اللامركزية

وجدير بالذكر أن جهة بني ملال خنيفرة كانت من أوائل الجهات الإثنا عشر بالمملكة التي بادرت ، بمواكبة من مديرية تكوين الأطر الإدارية والتقنية التابعة لوزارة الداخلية ، وبالتعاون مع برنامج الأمم المتحدة الإنمائي، إلى إعداد تصميم مديري جهوي للتكوين برسم الفترة 2016.2021 إعمالاً لمقتضيات المادة 82 من القانون التنظيمي المتعلق بالجهات في مهمة الإشراف على التكوين المستمر لفائدة أعضاء المجالس المنتخبة على مستوى الجماعات الترابية ، فضلاً عن الموظفين ، في إطار ممارسة المجالس الجهوية لاختصاصاتها الذاتية. ولهذا الغرض، تتولى الجهة، بمقتضى المادة الثانية من المرسوم رقم 2.16.297، خلال السنة الأولى من مدة انتداب المجلس، وبالتنسيق مع العمالات أو الأقاليم والجماعات الواقعة داخل النفوذ الترابي للجهة ، إعداد التصميم المديرى الجهوي للتكوين المستمر، بما في ذلك

وضع البرنامج السنوي لدورات التكوين المستمر المنبثق عن هذا التصميم. وبالتالي يستنتج بأن التكوين ، في منظور المشرع ، هو نشاط مخطط له مسبقاً يهدف تعزيز قدرات المنتخبين ومهاراتهم التقنية والسلوكية والإدارية، لتمكينهم من أداء فعال ومثمر يؤدي لبلوغ أهداف التنمية الترابية بأعلى كفاءة ممكنة.

كما أن حرص جهة بني ملال خفيرة على إعطاء إستراتيجية التكوين مكانتها اللائقة نابع من إيمان الجهة، هيأت ومنتخبين ، على أن مسألة تقوية قدرات أعضاء المجالس المنتخبة على مستوى تراب الجهة بمختلف مستوياتها (الجهة والأقاليم والعمالات والجماعات) وتكوينهم بشكل كاف أحد المداخل الأساسية لمواكبة التحديات المتمثلة في متطلبات الجهوية المتقدمة وتعضيد صرح اللامركزية. كما يعتبر التكوين، بمفهومه الحديث، أحد وسائل التطوير التي يعتمد عليها في رفع مستوى الكفاءة في إدارة السياسات الترابية والبرامج الإستراتيجية والمشاريع التنموية، على اعتبار أن التكوين يشكل إطار عمل متكامل وخياراً استراتيجياً في منظومة التدبير الترابي. فضلاً على ذلك ، يجب التذكير كذلك بأن مطلب تنزيل المبادئ الدستورية الجديدة التي تؤطر تدبير الشأن العمومي بشكل عام والشأن الترابي بشكل خاص (ربط المسؤولية بالمحاسبة ، التدبير الحر ، التفرع ، الحكامة الجيدة ، ...) يقتضي حتماً استيعاب هذا المنتخب للتحديات التدييرية التي تكتنف هذه المبادئ.

وما يعزز هذه القناعة هو أن المشرع قد أولى أهمية كبرى لهذه المسألة، خصوصاً من خلال مقتضيات المادة 56 من القانون التنظيمي المتعلق بالجهات، والمادة 54 من القانون التنظيمي المتعلق بالعمالات والأقاليم وكذا المادة 53 من القانون التنظيمي المتعلق بالجماعات والتي تقر بحق أعضاء مجالس الجماعات الترابية في الاستفادة من دورات التكوين المستمر في المجالات المرتبطة بالاختصاصات المخولة لها. وقد حدد المرسوم رقم 2.16.297، بتحديد تنظيم دورات التكوين المستمر لفائدة أعضاء مجالس الجماعات الترابية ومدتها، الحد الأدنى للاستفادة من مدة التكوين، خلال مدة انتداب المجلس، في ثمانية أيام لكل عضو من أعضاء المجالس الترابية.

عدد المستفيدين	الفئة المستهدفة	المؤطر	الشركاء	الموضوع	تاريخ الدورات
08	المنتخبون	عبد الوهاب السملالي مفتش تربوي وفاعل جمعي أنس حسناوي	مؤسسة كونرادأديناور الألمانية فرع المغرب	البيئة	24 و 25 أكتوبر 2017
27	أطر إدارية				
35	المجموع				
50	رؤساء الجماعات	المصطفى بوفطيجي مكون وزارة الداخلية	مديرية تاهيل الاطر الادارية والتقنية	التعمير	01 و 02 نونبر 2017
74	منتخبون اخرون				
09	لأطر إدارية				
137	المجموع				
43	رؤساء الجماعات	جمال شلف مكون وزارة الداخلية	مديرية تاهيل الاطر الادارية والتقنية	الصفقات العمومية	08 و 09 نونبر 2017
45	منتخبون اخرون				
13	أطر إدارية				
101	المجموع				
29	رؤساء الجماعات	محمد الحلومي	مديرية تاهيل الاطر الادارية والتقنية	الشرطة الإدارية	14، 15 و 16 نونبر 2017
42	منتخبون اخرون				
06	أطر إدارية				
77	المجموع				
29	رؤساء الجماعات	المصطفى الشقام مكون وزارة الداخلية	مديرية تاهيل الاطر الادارية والتقنية	تدبير الممتلكات الجماعية	27 و 28 نونبر 2017
23	منتخبون آخرون				
10	أطر إدارية				
62	المجموع				
01	الرؤساء	المصطفى الشقام	مديرية تاهيل الاطر الادارية والتقنية	تدبير الممتلكات الجماعية	20 و 21 فبراير 2018
12	المنتخبون				
53	أطر إدارية				
63	مجموع				
21	رؤساء الجماعات	نبيل الكط	مديرية تاهيل الاطر الادارية والتقنية	التنشيط الاقتصادي ودعم المقاوله	27 و 28 فبراير 2018
44	منتخبون اخرون				
09	لأطر إدارية				
74	المجموع				
29	رؤساء الجماعات	المصطفى دكبر	مديرية تاهيل الاطر الادارية والتقنية	المبادئ الأساسية للحكامة في	13 و 14 مارس 2018 .
35	منتخبون اخرون				
22	أطر إدارية				

المجموع	المجموع	تدبير الشراكة والتعاون			
86	المجموع				
18	رؤساء الجماعات	سلى برزوق	مديرية تاهيل الاطر الادارية والتقنية	إعداد وتتبع برامج العمل الجماعية	3 و4 ابريل 2018
37	منتخبون آخرون				
33	أطر إدارية				
88	المجموع				
15	رؤساء الجماعات	عمر المشاوري	مديرية تاهيل الاطر الادارية والتقنية	المنازعات الادارية	18 و19 ابريل 2018 .
11	منتخبون آخرون				
53	أطر إدارية				
79	المجموع				
02	رؤساء الجماعات	محمد ثقي	مديرية تاهيل الاطر الادارية والتقنية	المالية المحلية	25 و26 ابريل 2018
49	منتخبون آخرون				
24	أطر إدارية				
75	المجموع				
11	رؤساء الجماعات	عمر المشاوري	مديرية تاهيل الاطر الادارية والتقنية	المنازعات الإدارية	17 و18 يوليوز 2018
14	منتخبون آخرون				
36	أطر إدارية				
61	المجموع				
09	رؤساء الجماعات	محمد رشيد	مديرية تاهيل الاطر الادارية والتقنية	مقاربة النوع المفاهيم وتفعيل السياسات العمومية الترابية	25 و26 يوليوز 2018
38	منتخبون آخرون				
09	أطر إدارية				
56	المجموع				
00	رؤساء الجماعات	الحبيب بومطلوع	مديرية تاهيل الاطر الادارية والتقنية	اختصاصات الجهة وصلاحيات أجهزتها	25 و26 شتنبر 2018
25	منتخبون آخرون				
18	أطر إدارية				
43	المجموع				

الحصيلة العامة من الدورات التكوينية برسم سنة 2017 و 2018

المجموع	المستفيدون برسم سنة 2018	عدد المستفيدون برسم سنة 2017		
257	106	151	رؤساء المجالس	رؤساء المجالس
457	256	192	منتخبون بصفات أخرى	منتخبون بصفات أخرى
326	257	69	الأطر الإدارية والتقنية	الأطر الإدارية والتقنية
1040	628	412	المجموع	المجموع



إشراف مباشر للسيد رئيس المجلس على برامج التكوين المستمر



لحظة تسليم شواهد المشاركة لبعض رؤساء الجمعيات الترابية
المستفيدين من حورة تكوينية

3- التصميم المديرى الجهوى لإعداد التراب

تم الاعلان الصفقة الخاصة بإعداد التصميم المديرى الجهوى لاعداد التراب كما تم تعيين اللجنة الجهوية لاعداد التراب كما تمت المصادقة على الخطة المنهجية للدراسة وسيتم قريباً التأم اللجنة الجهوية للدراسة والمصادقة على نتائج التشخيص على ان يتم الانتهاء من هاته الدراسة وعرضها على انظار المجلس خلال دورة مارس من سنة 2019.

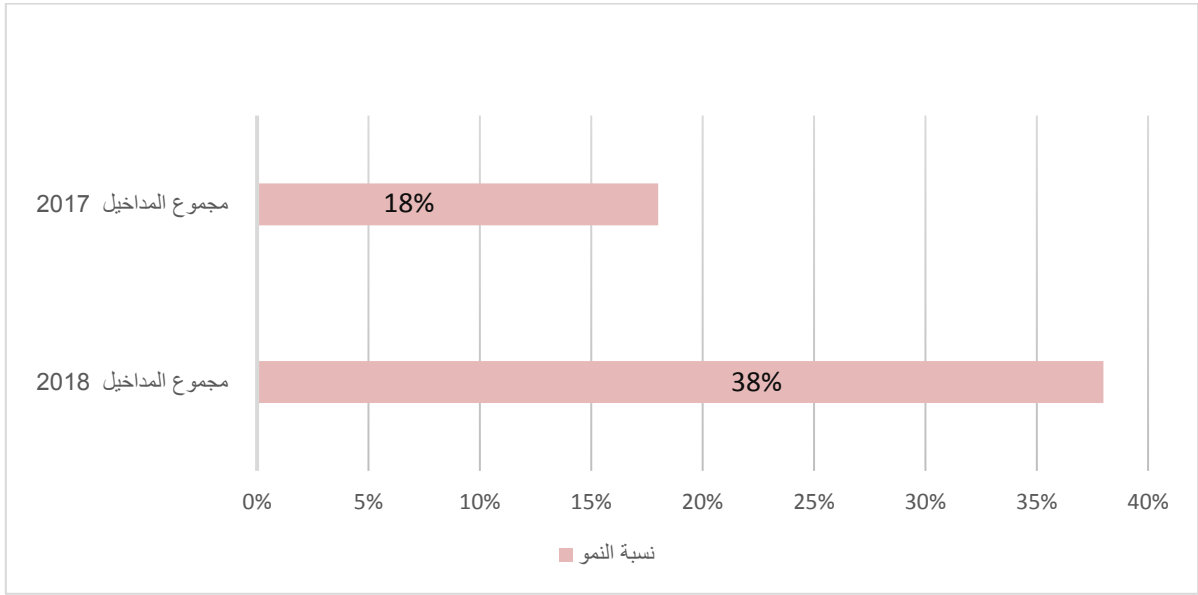
4- تفعيل الوكالة الجهوية لتنفيذ المشاريع

تعتبر جهة بني ملال خنيفرة سياقة في تفعيل مقتضيات القانون التنظيمي في شقه المتعلق بإحداث وتعزيز الوكالة الجهوية لتنفيذ المشاريع حيث تم رصد الاعتمادات المالية لتسيير الوكالة كما تمت المصادقة من طرف لجنة الاشراف على ميزانية الاستثمار للوكالة بعد ان صادق مجلس الجهة على تحويل تنفيذ المشاريع الاستثمارية للجهة إلى الوكالة مع تحويل الاعتمادات المالية الموازية.

ثالثا : مالية مجلس جهة بني ملال خنيفرة في أرقام

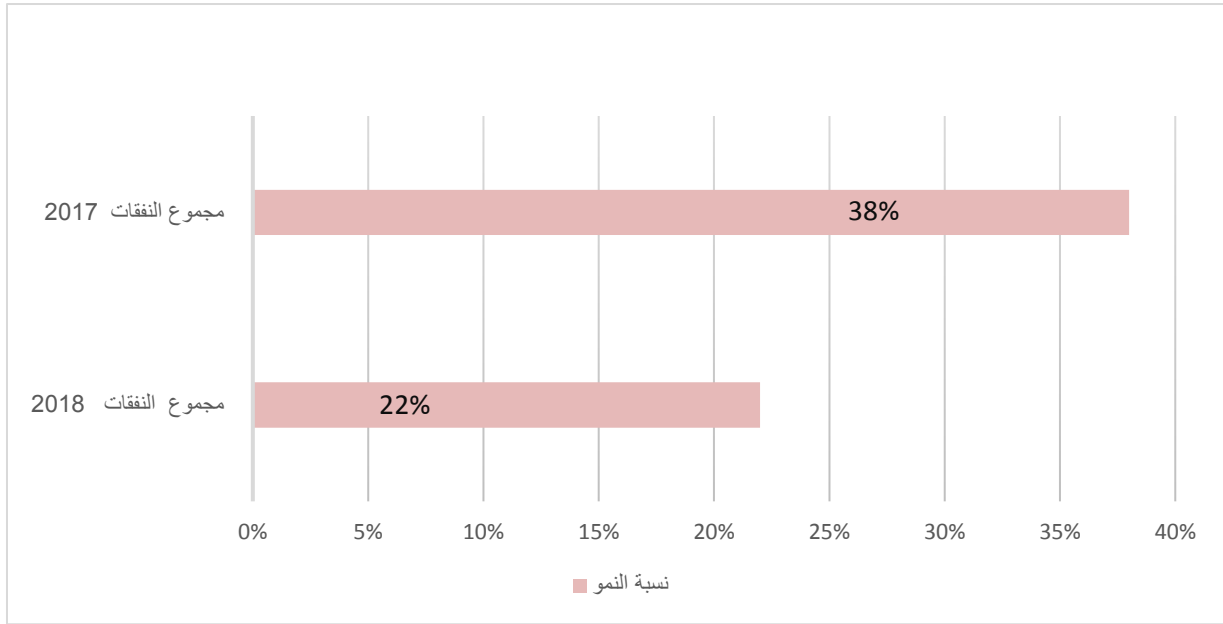
1- تطور المداخيل

2018	2017	2016	
597 615 200,00	434 014 113,15	367 966 297,46	مجموع المداخيل
38%	18%	****	نسبة النمو



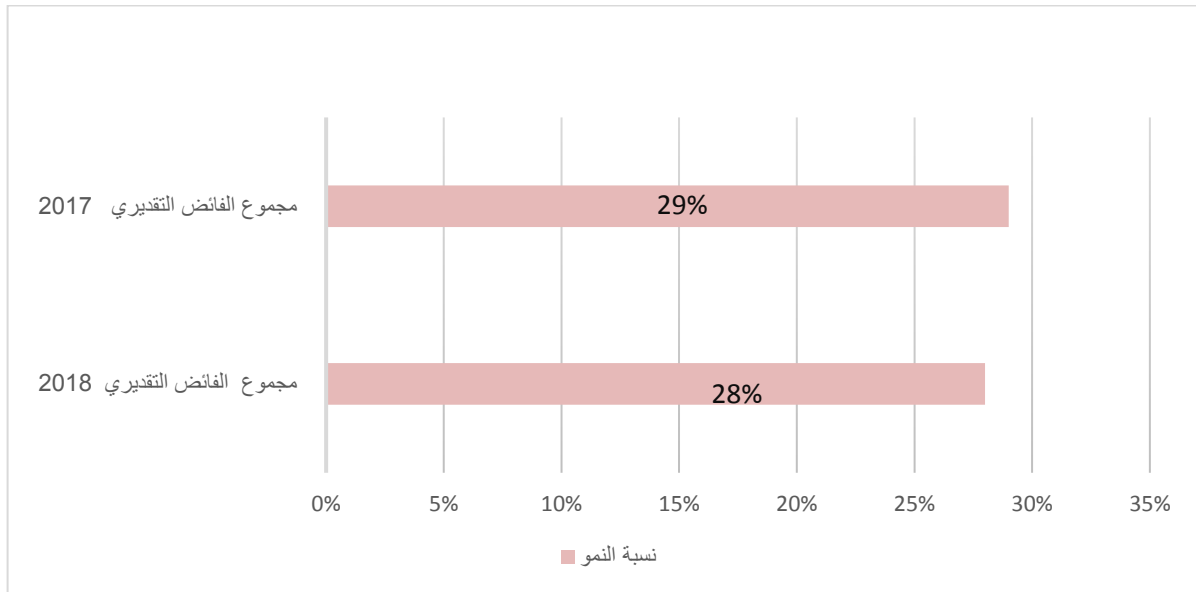
2- تطور النفقات

2018	2017	2016	
597615200,00	486931628,00	352438451,83	مجموع النفقات
22%	38%	****	نسبة النمو



3- تطور فوائض الميزانية

2018	2017	2016	
481491256,02	374531588.37	288379255,95	مجموع الفائض التقديري
28%	29%	****	نسبة النمو



رابعاً : منجزات وتدخلات مجلس الجهة برسم ثلاث سنوات الاخيرة 2016-2017 و 2018

1- تلخيص للمشاريع التي يتم تتبعها من طرف الجهة

البرنامج	عدد المشاريع المتتبعة من طرف الوكالة	الكلفة الاجمالية المشاريع (مليون درهم)
برنامج تقليص الفوارق الاجتماعية بالمجال القروي	19	241,03
برنامج تأهيل المراكز الصاعدة	24	395,50
البرنامج العادي للجهة	61	457,40
المجموع	104	1093,93

2- معطيات تقنية حول انجازات الجهة

❖ عدد كيلومترات الطرق المنجزة وفي طور الإنجاز

• 732,29 كلم

• 65 جماعة مستفيدة

• التكلفة 238.19 مليون درهم (2017)

• التكلفة 193.29 مليون درهم (2018)

❖ عدد الجماعات المستفيدة من مشاريع الربط بالماء الصالح للشرب

• 22 جماعة

• التكلفة: 31.26 مليون درهم (2017) / 18.87 مليون درهم (2018)

❖ عدد الجماعات المستفيدة من مشاريع الكهرباء القروية

• 71 جماعة

• التكلفة 72.38 مليون درهم (2017) / 46.98 مليون درهم (2018)

❖ البنايات الادارية

- مركز المغاربة المقيمين بالخارج : 50 مليون درهم.
- مركز الأطفال المتخلى عنهم : 3.7 مليون درهم.
- متحف جيوبارك مكنون : 12 مليون درهم.

❖ تأهيل المراكز

- 24 جماعة

- التكلفة 395 مليون درهم

3- تقليص الفوارق المجالية اساس تدخلات مجلس جهة

❖ المشاريع المنجزة برسم سنة 2016

التكلفة الاجمالية	عدد المشاريع	مجال التدخل
106.239.539,94	18	فتح الطرق والمسالك الجبلية
21.063.831,24	12	الماء
1.720.746,00	6	التجهيزات الاساسية
62.628.040,00	6	الدراسات التقنية
66,592,652.40	2	تأهيل المراكز الصاعدة

❖ المشاريع المنجزة برسم سنة 2017

التكلفة الاجمالية	عدد المشاريع	مجال التدخل
385,774,083.23	32	فتح الطرق والمسالك الجبلية تأهيل المراكز الصاعدة
34,841,684.32	11	الماء
72000000.00	اتفاقية شراكة تهم	الكهرباء
927,867.45	3	التجهيزات الاساسية
61,580,605.20	8	الدراسات التقنية
345,666,756.72	7	تأهيل المراكز الصاعدة

❖ المشاريع المنجزة برسم النصف الاول من سنة 2018

التكلفة الاجمالية	عدد المشاريع	مجال التدخل
98,136,775.09	10	فتح الطرق والمسالك الجبلية
46.000.000.00	اتفاقية شراكة	الكهرباء
5,411,945.75	3	التجهيزات الاساسية
228,000.00	1	الدراسات التقنية

❖ المشاريع المعلن عنها من طرف الوكالة الجهوية لتنفيذ المشاريع برسم النصف الثاني من سنة

2018

✓ برنامج تقليص الفوارق الاجتماعية والمجالية

التكلفة الاجمالية (مليون درهم)	عدد المشاريع	مجال التدخل
155.5	13	الطرق والمسالك
9.8	7	قطاع الماء الشروب
-	-	قطاع الكهرباء القروية
165.3	20	المجموع

✓ برنامج تأهيل المراكز الترابية الصاعدة

تقديم :

اعتبارا للوظيفة السياحة للجهة، وما يقتضيه ذلك من عناية بالمشهد العمراني وتحسين ظروف عيش ساكنة المراكز الترابية، بتأهيلها وجعلها اكثر جاذبية لاستقرار الساكنة من جهة وجذبا للاستثمارات الخاصة وما يرتبط بها من خلق لفرص الشغل وكذا استقطاب السياحة الداخلية للتعرف على المؤهلات الطبيعية والثقافية للجهة. فقد قرر مجلس جهة بني ملال خنيفرة اعتماد مشروع تأهيل المراكز الصاعدة التابعة للنفود الترابي للجهة في إطار تمويل مشترك مع وزارة اعداد التراب الوطني والتعمير والسكنى وسياسة المدينة.

تمويل البرنامج

- اتفاقية الشراكة مع وزارة إعداد التراب الوطني والتعمير والاسكان وسياسة المدينة
- قرض من صندوق التجهيز الجماعي
- التمويل الذاتي

اجهزة الحكامة

- ✓ انتقاء المراكز بحسب الاولوية في إطار لجنة مشتركة مع السادة عمال الاقليم،
- ✓ حضور ممثل الشريك " وزارة إعداد التراب الوطني والتعمير والتعمير والاسكان وسياسة المدينة ضمن لجنة فتح الاظرفة
- ✓ تتبع تنفيذ الاشغال من طرف الوكالة الجهوية لتنفيذ المشاريع

البرنامج

التكلفة الاجمالية(مليون درهم)	عدد المراكز	مجال التدخل
370	16	الشطر الاول

4- برنامج المواكبة الاجتماعية للجماعات الترابية

✓ حافلات النقل المدرسي

التكلفة الاجمالية	عدد حافلات النقل المدرسي	مجال التدخل
14.400.000 درهم	36	قطاع التربية والتكوين



✓ قطاع الصحة

دعم مراكز القصور الكلوي	التجهيزات الطبية	سيارات الاسعاف	مجال التدخل
20	4	20	قطاع الصحة
10.622.000,00	8.236.549,00	10.000.000,00	الكلفة الاجمالية (بالدرهم)



✓ الشاحنات الصهريجية

الكلفة المالية	شاحنات صهريجية	مجال التدخل
07 مليون درهم	10	الماء الصالح للشرب



5- برنامج المواكبة الامنية

الدراجات النارية	سيارات المصلحة	مجال التدخل
10	10	المجال الامني الوقائي
880.000.00	2.730.000.00	الكلفة الاجمالية



6- الوحدات المتنقلة لفك العزلة عن العالم القروي والجبلي

الشريك	عدد الاليات	الوحدات
مجموعة الجماعات	7	إزاحة الثلوج وفك العزلة بإقليم أزيلال
مجموعة الجماعات	5	إزاحة الثلوج وفك العزلة بإقليم خنيفرة
المجلس الاقليمي	4	إزاحة الثلوج وفك العزلة بإقليم بني ملال
المجالس الاقليمية	4	فك العزلة بإقليمي خريبكة والفيقيه بنصالح
	20	المجموع



7- دعم البنية التحتية التحتية من خلال اتفاقيات الشراكة مع الجماعات الترابية

عدد الاتفاقيات	الكلفة المالية الاجمالية بالدرهم	مساهمة مجلس الجهة بالدرهم	إقليم بني ملال
29	83.416.604.695,66	165.854.060,75	إقليم بني ملال
25	828.508.267,60	275.470.000,00	إقليم خريبكة
22	615.000.750,00	250.767.000,00	إقليم أزيلال
28	2.128.343.931,54	330.471.970,00	إقليم خنيفرة
12	3.364.280.000,00	348.340.000,00	إقليم الفقيه بنصالح

8- اتفاقيات الشراكة مع عدة جماعات ترابية

ملاحظات	مساهمة مجلس الجهة بالدرهم	الكلفة المالية الاجمالية بالدرهم	عدد الاتفاقيات	إقليم بني ملال
-	-	-	-	إقليم بني ملال
تدبير مركز طمر وتثمين النفائيات الصلبة	50.000.000,00	42.794.560,00	1	إقليم خريبكة
-انجاز المشاريع التنموية. -بناء 23 مسبح	135.000.000,00 21.000.000,00	405.000.000,00 63.000.000,00	2	إقليم أزيلال
-تثمين النفائيات المنزلية -اقتناء الاليات و الشاحنات	60.000.000,00 9.000.000,00	499.043.088,00 21.000.000,00	2	إقليم خنيفرة
-	-	-	-	إقليم الفقيه بنصالح

9- اتفاقيات الشراكة مع القطاعات الحكومية

ملاحظات	مساهمة مجلس الجهة بالدرهم	الكلفة المالية الاجمالية بالدرهم	عدد الاتفاقيات	
-الشطر الاول للمحاور الطرقية لتادلة ازلال - تأهيل المحاور الاستراتيجية الشطر الثاني	70.000.000,00 35.000.000,00	770.000.000,00 803.000.000,00	2	وزارة التجهيز والنقل واللوجستيك
-تأهيل المؤسسات الصحية -الارتقاء بالخدمات الصحية	40.000.000,00 6.000.000,00	244.700.000,00 160.000.000,00	2	وزارة الصحة
بناء دار المهاجر ببني ملال	-توفير الوعاء العقاري	50.000.000,00	1	الوزارة المنتدبة الكلفة بالمغاربة المقيمين بالخارج وشؤون الهجرة.
-خلق فرص الشغل -تزويد قطب ص غ بالكهرباء .	- دعم ب 350 درهم للمتر ² في حدود 10.000 درهم م ² - دعم بمبلغ 5000 درهم لكل منصب شغل جديد 200.000,00 60.000.000,00	2	وزارة التجارة والصناعة والاستثمار

<p>وزارة السياحة والنقل الجوي وص ت</p>	<p>5</p>	<p>12.000.000,00</p> <p>3.200.000,00</p> <p>2.000.000,00</p> <p>10.900.000,00</p> <p>48.000.000,00</p>	<p>5.000.000,00</p> <p>260.000,00</p> <p>-----</p> <p>8.000.000,00</p> <p>12.000.000,00</p>	<p>- حول تنظيم الاسواق المنفلة.</p> <p>- احداث قرية للصناع التقليديين بالفقيه بن صالح.</p> <p>- تنظيم المعرض الجهوي للاقتصاد الاجتماعي.</p> <p>- فتح مركز التكوين في المهن الجبيلية.</p> <p>- تميم وتسويق المنتجات المحلية بالجهة.</p>
<p>كتابة الدولة المكلفة بالصناعة التقليدية والاقتصاد الاج</p>	-	-	-	-
<p>التكوين المهني</p>	2	<p>244.500.000,00</p> <p>60.000.000,00</p>	<p>82.000.000,00</p> <p>6.000.000,00</p>	<p>- الشراكة والتعاون مع مكتب التكوين المهني.</p> <p>- خلق روابط دينامية ذات الاهتمام المشترك</p>
<p>وزارة الفلاحة</p>		***	<p>- دعم ب 350 درهم للمتر² في حدود 10.000 متر²</p> <p>- دعم بمبلغ 5.000 درهم لكل منصب شغل جديد تم توفيره.</p>	<p>- دفتر التحملات</p>

- في اطار المساعدة المعمارية.	6.000.000,00	12.000.000,00	4	وزارة التعمير واعداد التراب
- ملائمة التصميم الجهوي اعداد برامج التنمية.	2.000.000,00	3.000.000,00		
- الدراسة الاستراتيجية للتنمية الاقاليم الخمسة.	2.500.000,00	5.000.000,00		
- التعاون في قطاعي التعمير واعداد التراب.	-اتفاقية اطار	اتفاقية اطار		
-اتفاقية اطار	اتفاقية اطار		1	وزارة الطاقة والمعادن
- انجاز المخطط المديرى الجهوي لتدبير النفايات الطبية والصيدلية غير الخطرة..	-الجهة حاملة المشروع.	1.500.000,00	3	كتابة الدولة لدى وزير الطاقة والمعادن و. ت. م
- ربط غرب مدينة بني ملال بمحطة معالجة المياه العادمة (القطب الفلاحي).	30.000.000,00	170.000.000,00		
- ربط قطب ص غ بالماء وشبكة التطهير	6.000.000,00	29.000.000,00		
- احداث مركب سوسيو رياضي بواويزغت .	900.000,00	4.200.000,00	2	وزارة الشباب والرياضة
- انجاز تجهيزات رياضية	400.000.000,00	2.000.000.000,00		

خامسا : مجلس جهة بني ملال خنيفرة ودعم الاستثمار

1- قطب الصناعات الغذائية

مساهمة مجلس الجهة بالدرهم	الكلفة المالية الاجمالية بالدرهم	موضوع الاتفاقية
22.986.500,00	22.986.500,00	-اتفاقية شراكة لإقتناء عقار لانجاز مشروع قطب الصناعة الغذائية (مع مجلس تادلة ازيلال سابقا).
200.000,00	60.000.000,00	-اتفاقية الشراكة من اجل المساهمة في تزويد المنطقة الخارجية لقطب الصناعة الغذائية ببني ملال بالكهرباء.
6.000.000,00-	29.000.000,00	-اتفاقية اطار الشراكة المتعلقة بتنمية قطب الصناعات الغذائية لبني ملال من اجل المساهمة في انجاز البنية التحتية الخارجية لتزويد قطب الصناعة الغذائية بالماء الصالح للشرب وشبكة تطهير السائل.
10.000.000,00	170.000.000,00	-اتفاقية شراكة لربط غرب مدينة بني ملال بمحطة معالجة المياه العادمة للقطب الفلاحي.
6.500.000,00	119.910.000,00	-اتفاقية الشراكة بين مجلس تادلة ازيلال (سابقا) و الوكالة المستقلة الجماعية للمساهمة في انجاز البنية التحتية الخارجية لتزويد وربط قطب الصناعات الغذائية بتادلة ازيلال بالماء الصالح للشرب وشبكة تطهير السائل مع مجلس تادلة ازيلال سابقا.
45.686.500,00	401.896.500,00	المجموع

2- دعم المشاريع الاستثمارية الصناعية لخلق فرص الشغل



✓ كناش التحملات

- اتفاقيات للشراكة لخلق مناطق الانشطة الصناعية بالجهة

ملاحظات	مساهمة مجلس الجهة بالدرهم	الكلفة المالية الاجمالية بالدرهم	موضوع الاتفاقية
ذو طابع جهوي	<ul style="list-style-type: none"> • 1.000.000 درهم سقف دعم الجهة للمقاولات. • دعم الجهة للعقار في حدود 200 درهم لمتر². 		إقليم بني ملال
			إقليم خريبكة
			إقليم أزيلال
			إقليم خنيفرة
			إقليم الفقيه بنصالح

سادسا : تدخلات الجهة بالجوانب الاجتماعية و الرياضية و الانسانية و الثقافية و التعاونية



1- القطاع الرياضي محور اساسي ضمن

تدخلات مجلس الجهة

عدد الاندية المدعمة	عدد الجمعيات الرياضية المدعمة	مجموع الدعم برسم سنة 2016	سنة 2016
02	02	2 880 000	إقليم بني ملال
03	01	1 760 000	إقليم خريبكة
-	02	900 000	إقليم أزيلال
04	02	2 160 000	إقليم خنيفرة
01	02	325 000	إقليم الفقيه بنصالح

عدد الاندية المدعمة	عدد الجمعيات الرياضية المدعمة	مجموع الدعم برسم سنة 2017	سنة 2017
10	16	5 475 000	إقليم بني ملال
07	12	3 330 000	إقليم خريبكة
02	13	1 170 000	إقليم أزيلال
10	14	4 550 000	إقليم خنيفرة
06	16	1 355 000	إقليم الفقيه بنصالح

سنة 2018	عدد الاندية المدعمة	عدد الجمعيات الرياضية المدعمة	مجموع الدعم برسم سنة 2018
إقليم بني ملال	11	15	5 760 000
إقليم خريبكة	03	12	3 240 000
إقليم أزيلال	01	15	1 460 000
إقليم خنيفرة	13	24	4 730 000
إقليم الفقيه بنصالح	04	21	1 560 000

2- دعم الجانب الانساني والاجتماعي

سنة 2016	عدد الجمعيات الانسانية المستفيدة من الدعم	عدد الجمعيات الخيرية المستفيدة من الدعم	مجموع الدعم برسم سنة 2016
إقليم بني ملال	-	07	420 024
إقليم خريبكة	-	13	651 532
إقليم أزيلال	-	04	295 632
إقليم خنيفرة	-	01	83 520
إقليم الفقيه بنصالح	-	04	367 520

سنة 2017	عدد الجمعيات الانسانية المستفيدة من الدعم	عدد الجمعيات الخيرية المستفيدة من الدعم	مجموع الدعم برسم سنة 2017
إقليم بني ملال	30	11	3 420 500
إقليم خريبكة	23	22	3 698 000
إقليم أزيلال	32	12	2 979 000
إقليم خنيفرة	21	17	3 793 000
إقليم الفقيه بنصالح	45	6	2 632 000

سنة 2018	عدد الجمعيات الانسانية المستفيدة من الدعم	عدد الجمعيات الخيرية المستفيدة من الدعم	مجموع الدعم برسم سنة 2018
إقليم بني ملال	19	13	2 655 600
إقليم خريبكة	12	28	3 413 000
إقليم أزيلال	8	28	3 448 000
إقليم خنيفرة	10	20	3 118 400
إقليم الفقيه بنصالح	15	10	3 442 000

3- دعم الاشعاع الثقافي للجهة

سنة 2016	عدد الجمعيات الثقافية المستفيدة من الدعم	مجموع الدعم برسم سنة 2016
إقليم بني ملال	07	555 000
إقليم خريبكة	02	100 000
إقليم أزيلال	12	2 100 000
إقليم خنيفرة	02	1 150 000
إقليم الفقيه بنصالح	01	80 000

سنة 2017	عدد الجمعيات الثقافية المستفيدة من الدعم	مجموع الدعم برسم سنة 2017
إقليم بني ملال	22	2 869 000
إقليم خريبكة	11	800 000
إقليم أزيلال	24	4 925 000
إقليم خنيفرة	08	856 800
إقليم الفقيه بنصالح	14	1 240 000

سنة 2018	عدد الجمعيات الثقافية المستفيدة من الدعم	مجموع الدعم برسم سنة 2018
إقليم بني ملال	65	4 725 000
إقليم خريبكة	41	2 225 000
إقليم أزيلال	55	5 135 000
إقليم خنيفرة	50	2 295 000
إقليم الفقيه بنصالح	37	2 395 000

■ حضور وازن للجهة ضمن المعارض والملتقيات الوطنية والدولية معرض الفلاحة بمكناس



■ معرض الفرس بالجديدة



4- القطاع التعاوني

✓ اتفاقيات الشراكة لدعم القطاع التعاوني

في إطار دعم العمل التعاوني على اعتبار أنه رافعة للتنمية الجهوية وخلق فرص الشغل بالعالم القروي، فقد تم تبني تجربة نموذجية في مجال دعم التعاونيات العاملة في قطاع الزعفران بإقليم أزيلال، على أن يتم مواكبة هذا القطاع من خلال ميزانية التسيير لسنة 2019 بالاعلان عن تمويل مشاريع التعاونيات وفق كناش تحولات واتفاقية شراكة نموذجية.

✓ المعرض الوطني للاقتصاد الاجتماعي والتضامني

المعرض الجهوي للاقتصاد الاجتماعي والتضامني لجهة بني ملال خنيفرة
Salon Régional de l'Économie Sociale et Solidaire
de la Région Beni Mellal - Khénifra
تحت شعار
Sous le thème
**الاقتصاد الاجتماعي و التضامني، دعامة أساسية
للتنمية الجهوية المستدامة**
L'Économie Sociale et Solidaire,
Pilier Principal du Développement Régional Durable

من 25 إلى 29 يوليوز 2018
بالساحة الرئيسية - أزيلال

Du 25 au 29 Juillet 2018
Place Principale - AZILAL

الدورة الاولى للمعرض الجهوي للاقتصاد الاجتماعي والتضامني



زيارة وزير السياحة والسيد رئيس مجلس الجهة والسيد عامل إقليم أزيلال لأروقة المعرض

سابعا : مجلس الجهة والتعاون الدولي



زيارة المدير العام للوكالة الفرنسية للتنمية AFD لمقر الجهة



سفیرتا ايطاليا والبنغلاديش في ضیافة الجهة



زيارة عمل لدولة الصين



وفد عن الجهة في جلسة عمل مع ممثلي جهة Auvergne-Rhône-Alpes الفرنسية



رفقة وفد عن مجموعة ليزر الفرنسية



رفقة رئيسة جهة اوكسيتاني الفرنسية



الرئيس و المدير العام للمجموعة الصينية المتخصصة في البناء و الهندسة المدنية (CCECC)